



Guia do Usuário da Ferramenta de Instalação da Câmera Avigilon

Versão 4.10

Copyright © 2011 Avigilon. Todos os direitos reservados.

As informações apresentadas estão sujeitas a modificação sem aviso prévio.

É proibido copiar, distribuir, publicar, modificar, ou incorporar este documento, no todo ou em parte, sem a permissão expressa por escrito da Avigilon. No evento de permissão para copiar, distribuir, publicar, modificar, ou incorporar este documento, não é permitido mudar ou apagar a atribuição do autor, legenda de marca registrada, ou aviso de direitos autorais. Nenhuma parte desse documento pode ser reproduzida, mantida em um sistema de recuperação, publicada, usada para exploração comercial, ou transmitida por nenhuma forma, eletrônica, mecânica, fotocópia, gravação, ou de outro modo sem a expressa permissão da Avigilon.

Avigilon

Tel +1.604.629.5182

Fax +1.604.629.5183

<http://www.avigilon.com>

Revisão 2011-12-08

Conteúdo

O quê é a Ferramenta Avigilon de Instalação de Câmera?	1
Usando a Ferramenta de Instalação	2
Fazendo Zoom e Panoramização em um Vídeo	3
Usando as Ferramentas de Zoom.....	3
Usando as Ferramentas de Panoramização.....	3
Fazendo uma Visualização de Tela Cheia	4
Fechar a Tela Cheia	4
Rede	4
Alterando Definições da Rede de Câmera.....	4
Imagem e Exibição	6
Compressão e Taxa de Imagem	8
Modificando Configurações de Compressão e Taxa de Imagem	8
Aprimoramento de Firmware de Câmera	11
Para Mais Informações	12
Avigilon University	12
Apoio.....	12
Atualizações.....	12
Feedback	12

O quê é a Ferramenta Avigilon de Instalação de Câmera?

A Ferramenta de Instalação de Câmera Avigilon permite que você conecte e configure câmeras Avigilon para seu sistema de vigilância. A Ferramenta de Instalação permite que você preveja o vídeo da câmera, ajuste a imagem do vídeo e defina como a câmera se conecta à rede.


Uma cópia da Ferramenta de Instalação está disponível online do site Avigilon. Você não precisa de uma licença para usar a Ferramenta de Instalação.

Para um vídeo de visão geral da Ferramenta de Instalação, consulte [Módulo 4 – Ferramenta de Instalação da Câmera Avigilon](#) na Avigilon University – Stream de Técnico de Campo.

Usando a Ferramenta de Instalação

Assim que a câmera tenha sido conectada à rede local ou diretamente ao computador que roda a instalação, você pode usar a Ferramenta de Instalação de Câmera Avigilon para configurar as câmeras para uso em seu sistema de vigilância.

1. Usando a Ferramenta de Instalação.




- Clique duas vezes no ícone da Ferramenta de Instalação de Câmera  **Avigilon em sua área de trabalho.**
- A partir do menu Iniciar do Windows, selecione **Programas > Avigilon > Ferramenta de Instalação da Câmera Avigilon.**

Quando a Ferramenta de Instalação abre, o aplicativo descobre automaticamente todas as câmeras que estejam conectadas à rede local.

2. Na caixa de diálogo Conectar Câmera, selecione a câmera que queira configurar e clique em **Conectar.**



O vídeo da câmera é exibido no painel Visualização.

3. Ajuste a exibição de vídeo na Ferramenta de Instalação.

- Use as ferramentas  **Zoom** e  **Pan** para ajudá-lo a ver o vídeo da câmera de diferentes ângulos e profundidades de campo. Consulte [Zoom e Panoramização](#) para mais informações.
- Clique em  **Tela Cheia** para maximizar o painel de Visualização para usar o monitor inteiro. Consulte [Fazendo uma Visualização Tela Cheia](#) para mais informações.

4. Clique em **Rede** para definir o endereço IP ou configurar a câmera para ser parte de um IP multicast. Consulte [Rede](#) para mais informações.

5. Clique em **Imagem e Exibição** para ajustar as configurações de exibição da câmera para assistir vídeos ao vivo e gravados. É aqui que as configurações de zoom e foco da câmera podem ser definidos. Consulte [Imagem e Exibição](#) para mais informações.



6. Clique em  **Compressão e Taxa de Imagem** para configurar o nível de compressão e taxa de imagem da câmera para transmitir vídeos através da rede. Consulte [Compressão e Taxa de Imagem](#) para mais informações.
7. Clique em  **Conectar Câmera** para configurar outra câmera. Na caixa de diálogo Conexão de Câmera, selecione uma câmera do painel esquerdo e clique em **Conectar**.

Fazendo Zoom e Panoramização em um Vídeo

As ferramentas de zoom e panoramização permitem que você foque em regiões específicas em um vídeo de câmera.


Usando as Ferramentas de Zoom

O modo mais comum de fazer e tirar zoom da imagem de vídeo é girar o roda de rolamento em seu mouse. Você pode também pressionar as setas para cima e para baixo em seu teclado para fazer a mesma ação. O software inclui também um conjunto de ferramentas de zoom que podem ser usadas com seu mouse:

1. Selecionar uma ferramenta de zoom:
 - o Na barra de ferramentas, clique em  **Ferramenta de aumento do zoom** ou  **Ferramenta de redução do zoom**.
2. Clique no painel de imagens até que alcance a profundidade de zoom desejada.


Usando as Ferramentas de Panoramização

Você pode clicar com o botão direito dentro de um painel de imagens para panoramizar a imagem de vídeo. Ou pode usar a ferramenta Panoramizar:


1. Selecione a ferramenta Pan:
 - o Na barra de ferramentas, clique em  **Ferramenta de Panorâmica**.
2. Arraste a imagem de vídeo em qualquer direção para dentro do painel de imagens.

Fazendo uma Visualização de Tela Cheia

Você pode maximizar uma Visualização para fazer uso total de um monitor.

- Na barra de ferramentas, clique em  **Tela Cheia**.

Fechar a Tela Cheia


- Na barra de ferramentas no alto à esquerda da tela, clique em  **Fechar Tela Cheia**.

Dica: A barra de ferramenta é ocultada quando o aplicativo estiver ocioso. Mova seu mouse para exibir a barra de ferramenta.

Rede

Use a caixa de diálogo camera Rede de câmera para modificar como uma câmera se conecta à rede do servidor.

Alterando Definições da Rede de Câmera

1. Clique em  **Rede**.
2. Na caixa de diálogo Rede, selecione como a câmera obtém um endereço de IP:

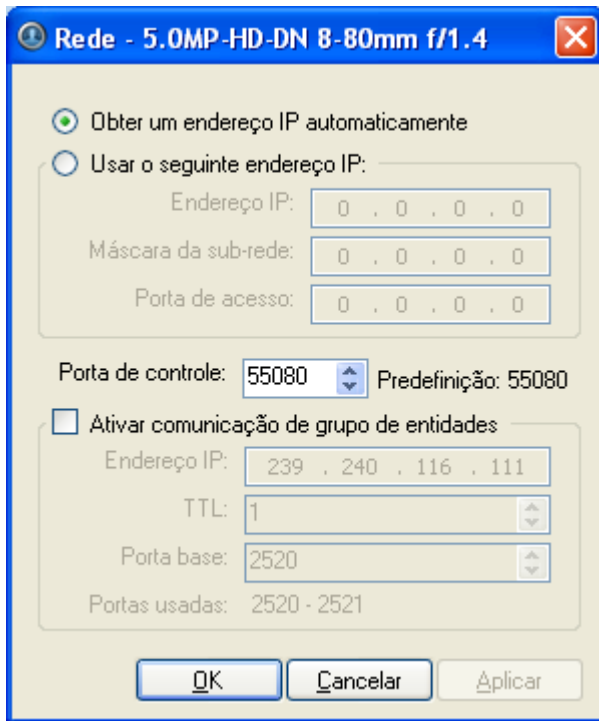


Figura A. Caixa de diálogo Rede

- **Obter um endereço de IP automaticamente** selecione essa opção para a câmera se conectar à rede através de um endereço de IP designado automaticamente.

A câmera vai tentar obter um endereço a partir de um servidor DHCP [Protocolo de Configuração Host Dinâmico]. Se não conseguir, a câmera vai tentar endereços padrão na faixa 169.254.x.x.

- **Usar o seguinte endereço IP:** selecione essa opção para designar manualmente um endereço de IP estático para a câmera.

Insira o **Endereço de IP**, **Máscara de Sub-rede** e **Porta de Acesso** que você queira que a câmera use.

3. Selecione a caixa de seleção **Porta de Controle** para conectar à câmera. Essa porta é também usada para descobrir manualmente a câmera na rede.
4. Selecione a caixa de seleção **Ativar Comunicação de Grupo de Entidades** para ativar streaming multicast a partir da câmera. Você precisa ativar multicast para configurar conexões redundantes a múltiplos servidores.


Use o **Endereço de IP**, **TTL** e **A Porta Base**, ou insira seus próprios valores.

5. Clique em **OK**.

Imagem e Exibição

Use a caixa de diálogo Imagem e Exibição para ajustar as configurações de exibição da câmera para vídeos gravados e ao vivo.

Observação: Algumas das seguintes opções podem não aparecer se a função de câmera não puder ser ajustada através do aplicativo.

1. Clique em  **Imagem e Exibição**. A caixa diálogo Imagem e Exibição é exibida.

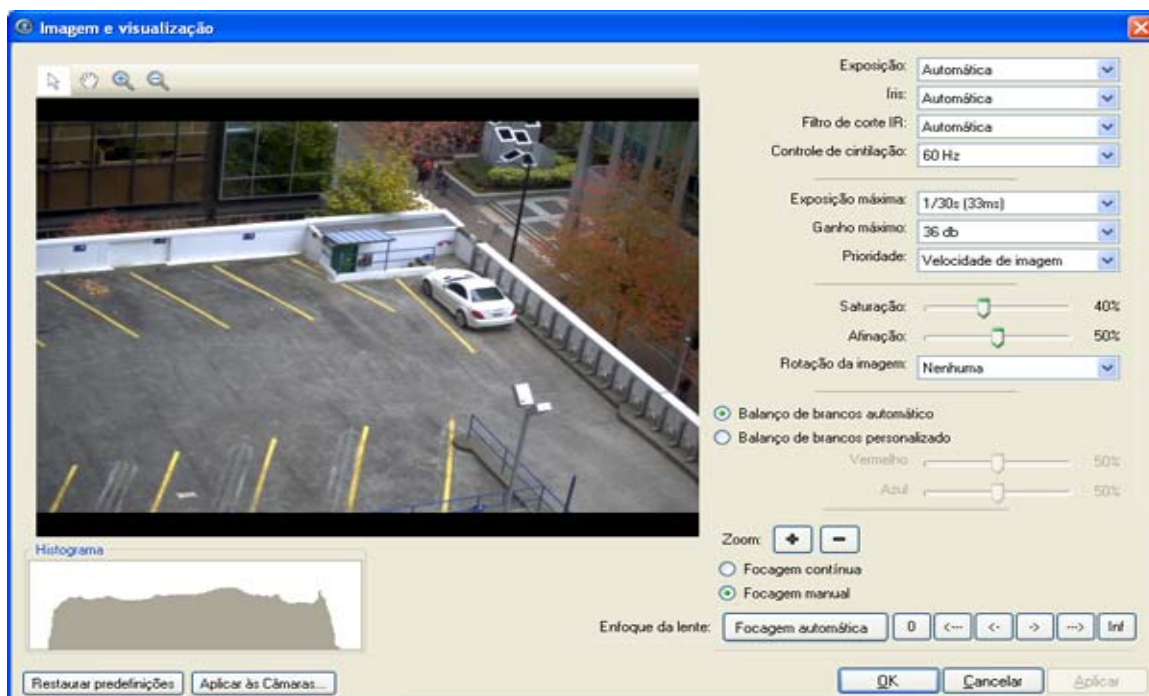


Figura A. Caixa de diálogo Imagem e Exibição

2. Na caixa de diálogo Imagem e Exibição, use os controles de zoom para ajustar a posição de zoom da câmera.
3. Se a câmera tiver uma função de autofocagem embutida, você pode selecionar a opção **Foco Contínuo** para ativar o foco da câmera ele mesmo quando quer que a cena mude.
4. Para focar manualmente a câmera, selecione **Abrir** na lista suspensa **Íris** e então use os botões **Foco** para focar a câmera.

Os botões de seta da esquerda focam a câmera em direção a Zero e os da direita focam em direção ao infinito. Clique no botão **Autofocagem** para ativar a câmera para focar automaticamente uma vez.

Observação: Uma vez que o foco esteja definido manualmente, não vai mudar.

5. Faça as mudanças necessárias para ajustar as configurações de imagem da câmera.

Dica: Use as opções **Exposição Máxima**, **Ganho Máximo** e **Prioridade** para controlar o comportamento de baixa luminosidade.

Opção	Descrição
Exposição	Você pode permitir que a câmera controle a exposição, selecionando Automático , ou pode definir uma taxa específica de exposição. Observação: Aumentar o tempo de exposição manual pode afetar a taxa da imagem.
Íris	Você pode permitir que a câmera controle a íris, selecionando Automático , ou pode defini-la manualmente para Abrir ou Fechada .
Filtro de Corte IV:	Você pode permitir que a câmera controle o filtro de corte infravermelho, selecionando Automático , o ajustar a câmera para o modo Cor ou Monocromático .
Controle de Tremulação	Se sua imagem de vídeo tremular por causa de luzes fluorescentes ao redor dela, você pode reduzir os efeitos de tremulação colocando Controle de Tremulação na mesma frequência que suas luzes. Geralmente, na Europa é de 50Hz e na América do Norte de 60Hz .
Compensação de Luz de Fundo	Se sua cena tiver áreas de luz intensa que tornem a imagem total muito escura, mova o deslizador de Compensação de Luz de Fundo até que alcance uma imagem bem exposta.
Exposição Máxima	Você pode limitar o ajuste de exposição automática selecionando um nível de exposição máximo. Definindo um nível de exposição máximo para situações de baixa luminosidade, você pode controlar o tempo de exposição da câmera na quantidade máxima de luz sem criar imagens borradas.
Ganho Máximo	Você pode limitar o ajuste de ganho automático selecionando um nível de ganho máximo. Definindo o nível de ganho máximo para situações de baixa luminosidade, você pode maximizar os detalhes de uma imagem sem criar ruído excessivo nelas.
Prioridade	Você pode definir Taxa de Imagem ou Exposição como a prioridade. Quando definida para Taxa de Imagem , a câmera vai manter a taxa de imagem definida como a prioridade e não vai ajustar a exposição além do que pode ser gravado para a taxa de imagem definida. Quando definida para Exposição , a câmera vai manter a exposição definida como a prioridade e não vai cancelar a taxa de imagem definida para alcançar a melhor imagem possível.
Saturação	Você pode ajustar a intensidade de cor do vídeo movendo o deslizador de Saturação de Cor até que a imagem de vídeo satisfaça

	seus requisitos.
Afinação	Você pode ajustar a nitidez do vídeo para tornar as bordas dos objetos mais visíveis. Mova o deslizador de Afinação até que a imagem de vídeo satisfaça seus requisitos.
Rotação da imagem	Você pode modificar a rotação do vídeo capturado. Você pode girar o vídeo 90, 180 ou 270 graus nos sentido horário.
Balanço de Brancos	Você pode controlar as definições de balanço de brancos para ajustar diferenças em luz. Você pode permitir que a câmera controle o balanço de brancos, selecionando Automático , ou selecionando Personalizado e definir manualmente os ajustes de Vermelho e Azul .

6. Clique em **Aplicar a Câmeras...** para aplicar as mesmas configurações a outras câmeras do mesmo modelo.
7. Clique em **OK**.

Compressão e Taxa de Imagem

Use a caixa de diálogo camera Compressão e Taxa de Imagem da câmera para modificar as configurações de compressão e qualidade de imagens da câmera para enviar dados de imagem pela rede.

Observação: A caixa de diálogo pode aparecer diferente dependendo da câmera. Algumas câmeras não oferecem o conjunto total de opções.

Modificando Configurações de Compressão e Taxa de Imagem

1. Clique em  **Compressão e Taxa de Imagem**. A caixa diálogo de Compressão e Taxa de Imagem aparece.

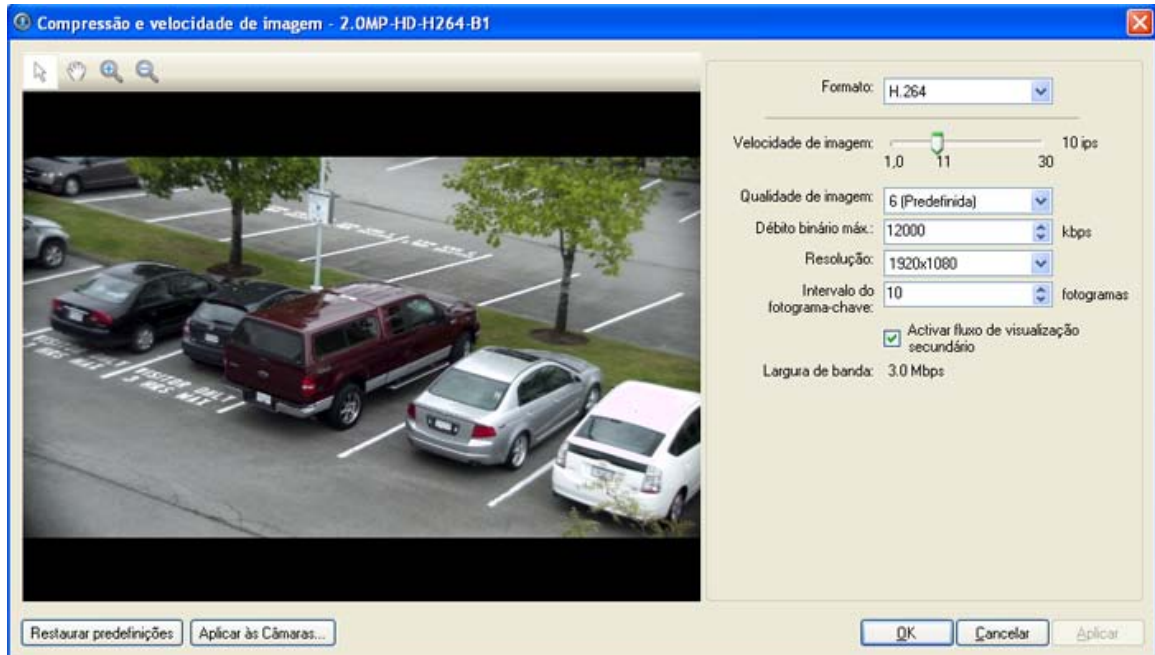


Figura A. Caixa de diálogo de Compressão e Taxa de Imagem

A área de largura de banda dá uma estimativa da largura de banda usada pela câmera com as configurações atuais. Ajuste as configurações conforme necessário.

Observação: Para câmeras capazes de manter múltiplas streams, as configurações nessa caixa de diálogo afetam apenas a stream primária.

2. No campo **Formato** selecione o formato de streaming preferido.
3. No campo **Taxa de Imagem**, mova o deslizador para selecionar quantas imagens por segundo (ips) você queira que a câmera corra através da rede.
4. No campo **Qualidade de imagem**, selecione o número de qualidade de imagem desejado.

A configuração de qualidade de imagem **1** vai produzir o vídeo de mais alta qualidade e requerer o máximo de largura de banda.

5. No campo **Taxa Máxima de Bits**, selecione a largura de banda máxima que a câmera pode usar em kilobits por segundo (kbps).
6. No campo **Resolução** selecione a resolução preferida de imagem.
7. No campo **Intervalo do fotograma-chave**, insira o número de fotogramas preferidos entre cada fotograma-chave.
8. Se sua câmera suportar múltiplas streams de vídeo, você pode marcar a caixa de seleção **Ativar stream de visualização ao vivo secundária**.

Quando ativada, a stream de visualização ao vivo secundária é uma stream de vídeo de resolução mais baixa que é automaticamente exibida quando você monitora vídeos em uma rede que não tenha largura de banda o bastante para exibir a stream de visualização ao vivo primária.

9. Clique em **Aplicar às Câmeras...** para aplicar as mesmas configurações a outras câmeras do mesmo modelo.
10. Clique em **OK**.

Aprimoramento de Firmware de Câmera

Uma vez que uma câmara Avigilon esteja conectada à Ferramenta de Instalação de Câmera, novo firmware pode ser automaticamente baixado e instalado. Se houver um novo firmware disponível para a câmara, a seguinte mensagem aparece assim que a câmara se conecta à Ferramenta de Instalação de Câmera:

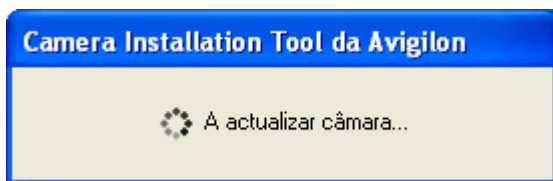


Figura A. Aprimorando a câmara na Ferramenta de Instalação de Câmera

Uma vez que o aprimoramento da câmara esteja completo, a caixa de mensagem desaparece e o vídeo da câmara vai ser exibido por alguns segundos.

Para Mais Informações

Visite Avigilon em <http://www.avigilon.com/> para documentação adicional do produto.

Avigilon University

A Universidade Avigilon disponibiliza vídeos de treinamento online grátis que demonstram como configurar e usar o Sistema de Vigilância Avigilon. Registre-se online no site do Parceiro Avigilon para começar: <http://avigilon.com/partners/>

Apoio

Para informações adicionais de suporte, visite <http://www.avigilon.com/support/>.

As horas de funcionamento normal do Centro de Suporte ao Cliente Avigilon vão de 11:00 às 23:00, hora de Brasília e pode ser acessado ligando para o número grátis: +1.888.281.5182.

E-mails podem ser enviados para: support@avigilon.com.

Para suporte técnico de emergência 24 horas por dia, 7 dias por semana, favor ligar para Avigilon Emergency Technical Support Hotline at +1.604.506.3117.

Atualizações

Atualizações de software e firmware estarão prontas para baixar ao estarem disponíveis. Consulte <http://www.avigilon.com/support/software> para atualizações disponíveis.

Feedback

Valorizamos sua opinião. Visite nossa página de feedback para comentar sobre nossos produtos e serviços: <http://avigilon.com/feedback/>

